

Uitpakken 1: Romeinse amforen uit Venlo

Wim Hupperetz

Inleiding

In de jaren 50 en 60 zijn in de binnenstad van Venlo grote hoeveelheden Romeins aardewerk verzameld tijdens bouwwerkzaamheden. Deze vondsten werden opgeslagen in het Goltziusmuseum dat in 1994 samen met het Limburgs Volkskundig Centrum zou fuseren tot het Limburgs Museum.

In 1992 werd een deel van deze grote collectie archeologische vondsten geïnventariseerd. Het betrof de collectie Provinciaal-Romeinse archeologie die geheel werd beschreven en waarvan de gegevens werden ingevoerd volgens het Nijmegen-programma van de ROB. In 1997 werd verder ook de middeleeuwse collectie geïnventariseerd. Op basis van deze gegevens zijn al diverse publicaties verschenen. ⁽¹⁾

In deze bijdrage zal kort worden ingegaan op de Romeinse amforen gevonden in de Romeinse nederzetting Venlo-binnenstad en meer in het bijzonder op drie opmerkelijke amforen.

Grote, middelgrote en kleine amforen

Amforen zijn aardewerken containers voor het vervoer van min of meer vloeibare stoffen zoals olijfolie, wijn en vissaus. Op grond van hun fabrikaat en herkomst kunnen ze in drie groepen worden verdeeld: kleine, middelgrote en grote amforen. In feite komt het erop neer, hoe groter de amfoor des te groter de afstand zal zijn geweest waarover deze zal zijn vervoerd. De grote amforen werden geproduceerd in Zuid-Spanje en Zuid-Frankrijk en werden vandaaruit gebruikt voor handelsdoeleinden. Middelgrote amforen zijn veelal bedoeld voor het transport van wijn over relatief korte afstand (c. 100 km). Recentelijk is gewezen op een groep middelgrote amforen die waarschijnlijk bedoeld was om bier te transporteren. Het betreft hier zogenaamde Scheldevallei amforen. ⁽²⁾

De kleine amforen zijn vooral bruikbaar als tafelservies en zijn hoogstens bedoeld om binnen een huishouden drank te verplaatsen.

Overzicht van in Venlo gevonden amfoortypen

Onder het dikwandige aardewerk dat in Venlo gevonden is, nemen de amforen een vrij bescheiden plaats in. Met name het aantal dolia-fragmenten is veel groter wat voor een deel kan worden verklaard doordat het hierbij ook om grotere voorwerpen gaat.

In totaal zijn van minimaal 41 grote amforen fragmenten gevonden. Het minimum aantal exemplaren middelgrote amforen (vaak aangeduid als kruikamforen) in Venlo bedraagt 122. Deze groep kan waarschijnlijk grotendeels toegevoegd worden aan de groep van wijn amforen. Uiteraard is de inhoud van de middelgrote amforen veel kleiner.

Verdelen we deze lange-afstands-amforen naar soort amfoor dan blijkt dat het grootste deel betrekking heeft op olijfolie amforen (62%); wijn amforen zijn met 22.9%

waarschijnlijk ondervertegenwoordigd omdat ook veel middelgrote amforen hiertoe gerekend mogen worden. Vissaus amforen en vruchten amforen (defrutum) maken respectievelijk 12.1 % en 2.4 % uit van het totaal aantal grote amforen.

| | rand | % | wand | bodem |
|--------------------------|------|------|------|-------|
| <i>olijfolie amforen</i> | | 62 | | |
| Oberaden 83 | 7 | 17 | 32 | 2 |
| Dressel 20 | 18 | 44 | 366 | 2 |
| <i>wijn amforen</i> | | 22.9 | | |
| Dressel 1 | 1 | 2.5 | 1 | 0 |
| Dressel 2-4 | 2 | 4.9 | 16 | 0 |
| Pélichet 47 | 6 | 14.5 | 235 | 7 |
| <i>vissaus amforen</i> | | 12.1 | | |
| Dressel 7-11 e.d. | 5 | 12.1 | 19 | 2 |
| <i>vruchten amforen</i> | | 2.5 | | |
| Halterm 70 | 1 | 2.5 | 1 | 1 |
| <i>ondetermineerbaar</i> | 1 | 2.5 | 148 | 2 |
| Totaal | 41 | 100 | | |

Fig.1 Overzicht van verschillende typen grote amforen gevonden in Venlo-binnenstad (Collectie Limburgs Museum).

Een olijfolie amfoor uit het begin van de eerste eeuw (Fig. 2). (3)

Deze amfoor is slechts gedeeltelijk bewaard gebleven. Het is een type (Oberaden 83) dat gedateerd kan worden in het eerste kwart van de eerste eeuw en waarschijnlijk nauw samenhangt met de militaire aanwezigheid in Venlo in die periode. Op de schouder zijn twee verfstroken zichtbaar die als ondergrond hebben gediend voor een geschilderde tekst, een zogenaamde *titulus pictus*. Deze kunnen op 5 verschillende plaatsen zijn aangebracht rondom de hals en oren. De geschilderde teksten kunnen worden aangeduid als *titulus pictus β* (het horizontale vlak) en *titulus pictus* (het verticale vlak bij het oor). De *titulus pictus β* had betrekking op veelal in vennootschap opererende familieleden die als opkopers en handelaren in olijfolie fungeerden.

De *titulus pictus* fungeerde als een waarmerk van een controledienst die betrekking had op inhoudsopgave, de plaats, de namen, het productiecentrum en de (consul)datering. (4)

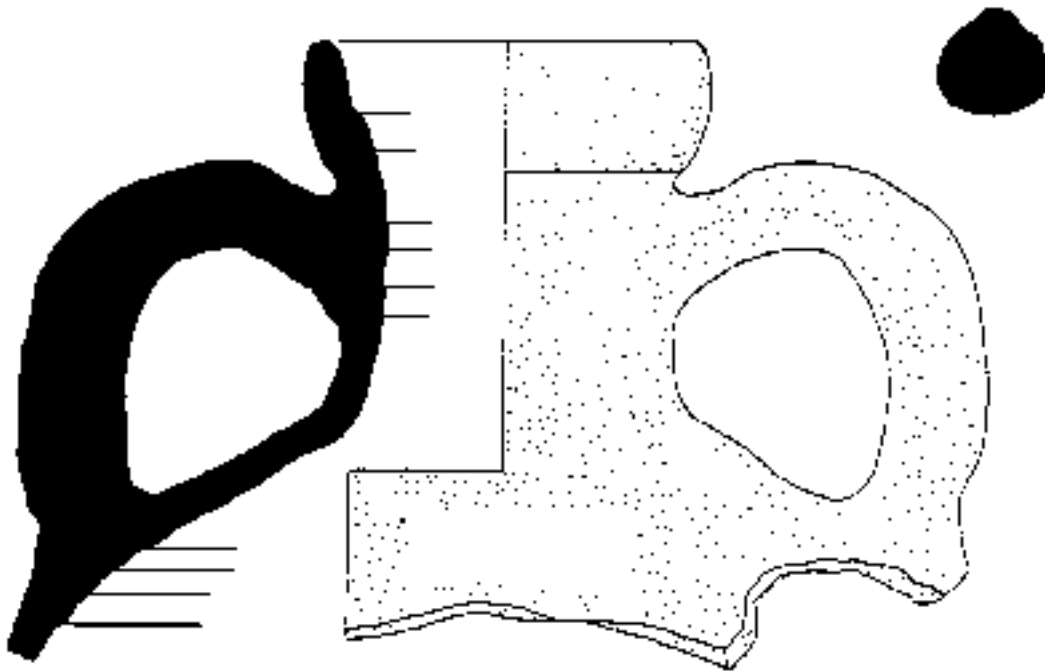


Fig. 2 Olijfolie amfoor type Oberaden 83 gevonden te Venlo-Jodenstraat, Tekening auteur, schaal 1:4

Een olijfolie-amfoor waarvan de rand is afgezaagd (Fig.3). (5)

Tijdens de inventarisatie van de collectie Provinciaal-Romeinse archeologie werden in meer dan 50 dozen tussen ander aardewerk de restanten aangetroffen van een grote amfoor, type Dressel 20. De honderden scherven waren zwaar aangetast en vaak over de lengte gespleten. In een restauratie-periode van meer dan een half jaar kon deze grote amfoor uiteindelijk geheel gerestaureerd worden. (6) Op het oor staan een stempel: NAT, dat tot dusver niet kon worden verbonden met andere stempels. (7)

Behalve dit merk is er ook aan de onderzijde van de amfoor een merk na het bakken aangebracht. Verder is de rand van de amfoor afgezaagd. Waarom dit is gebeurd is niet duidelijk. Mogelijk hangt dit echter samen met het secundaire gebruik van grote amforen. Na leging van de oorspronkelijke inhoud werden deze amforen vaak nog hergebruikt voor de opslag van droge stoffen zoals bonen of meel. Dat blijkt onder meer uit secundaire graffiti. Op de grote Dressel 20 olijfolie amforen komt men soms van dergelijke graffiti tegen. Uit Venlo zijn drie graffiti bekend. Het zijn telkens cijfers die de inhoud in modii aangeven. Als voorbeeld wordt hier een graffiti op een oor afgebeeld met de scundaire graffiti VII. (8)

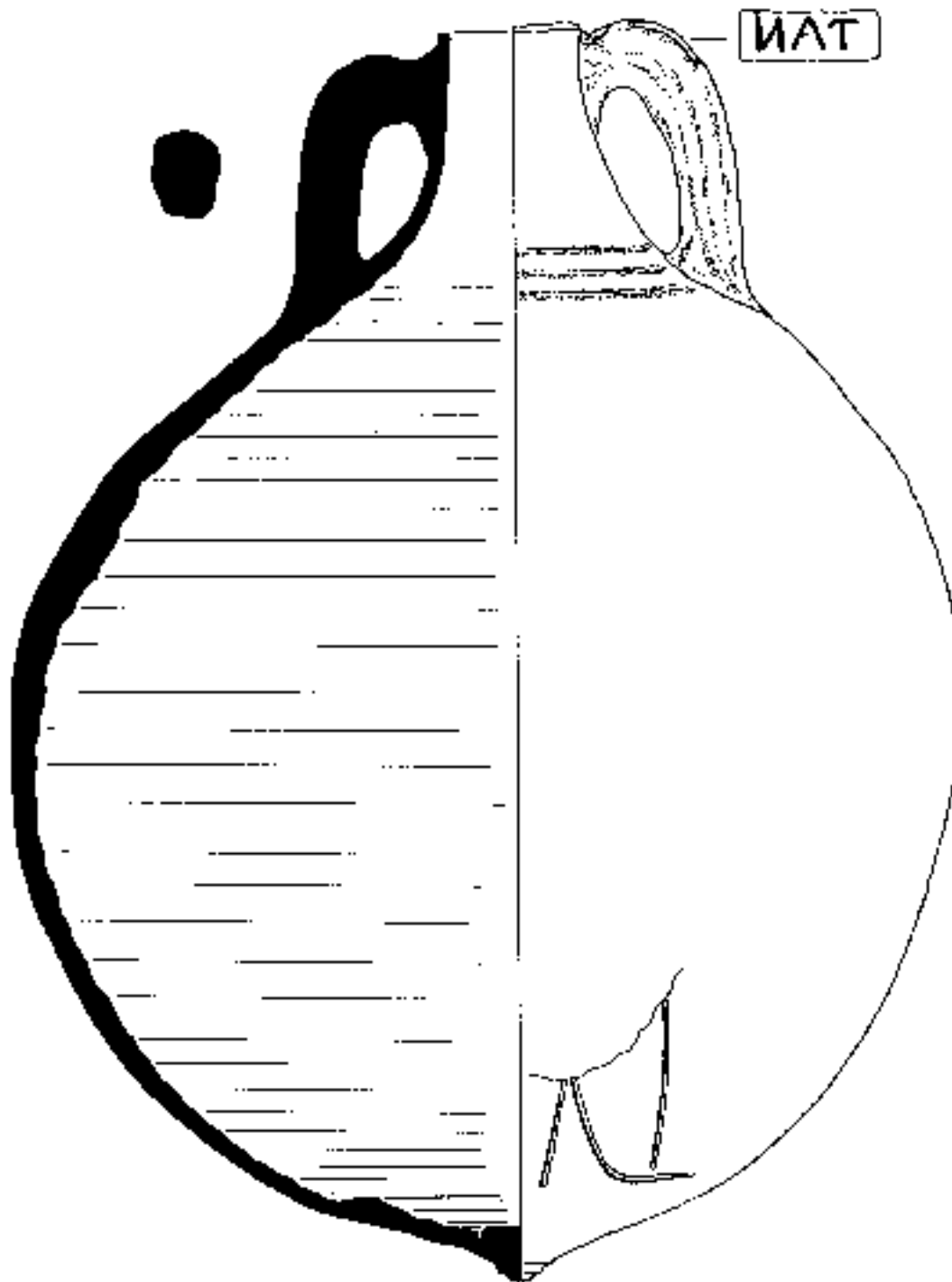


Fig. 3 Een olijfolie-amfoor voorzien van stempel, graffito en afgezaagde rand gevonden te Venlo-Jodenstraat (Collectie Limburgs Museum) Tekening W. Alberts, schaal 1:4

| Type | graffito | inv. nr. |
|-------------|------------|----------|
| Dressel 20 | VII op oor | G8/702/2 |
| Dressel 20 | [V]II | G6/215/4 |
| Dressel 20 | X | G13/93/1 |
| Oberaden 83 | III op oor | G7/66/1 |

Fig. 4 Overzicht van de secundaire graffito op amforen gevonden te Venlo-binnenstad.

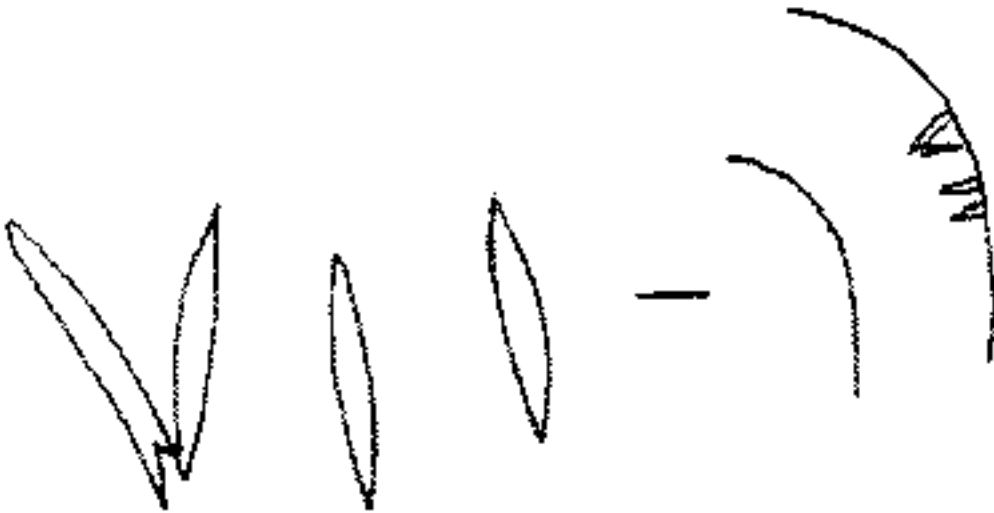


Fig. 5 Een secundaire graffito op een oor van een Dressel 20 amfoor uit Venlo-Jodenstraat (Collectie Limburgs Museum) Tekening auteur, schaal 1:1

Een middelgrote amfoor van regionale makelij (Fig. 6). (9)

Een opmerkelijke kruikamfoor is gevonden op de Hakkesplaats te Venlo. Hoewel een groot deel van de buik ontbreekt kon op basis van de bodem en de schouderaanzet een reconstructie worden gemaakt. Het betreft roodbakkerd aardewerk van een fijnkorrelige structuur; de grijze kern die typerend is voor rode waar ontbreekt. Het oppervlak is voorzien van een witgele sliblaag en op de schouder is een kenmerkende versiering aangebracht zoals we die ook kennen van aardewerk uit Soller (D). Het randprofiel komt niet overeen met de Scheldevallei amforen en is ook niet uit Soller bekend. Het type en het baksel duiden op een regionaal productie-centrum.

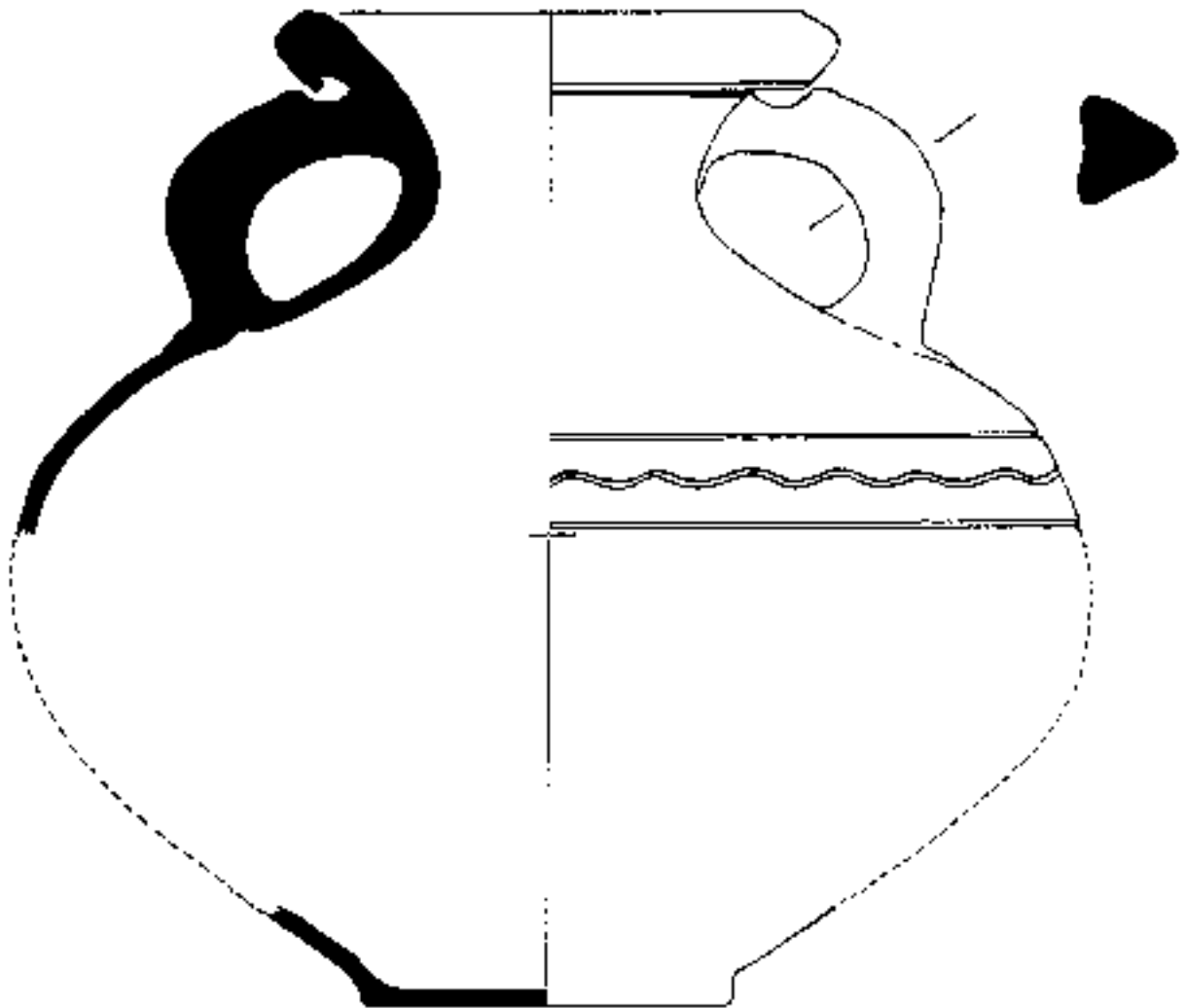


Fig. 6 Een middelgrote amfoor gevonden te Venlo-Havenkade (Collectie Limburgs Museum)
Tekening auteur, schaal 1:4

Noten:

1. Zie bv. de bijdragen van J.K. Haalebos (m.b.t. Italische terra sigillata) en W. Hupperetz (m.b.t. Romeinse pottenbakkersoven) in: A.A.J.J. van Pinxteren e.a. (red.), *Pronkstukken Venlo 650 jaar stad*, Venlo 1993, 17-23 en 28-30, en W. Hupperetz, Vroeg-middeleeuws aardewerk uit de binnenstad van Venlo (500-1250) in: *Archeologie in Limburg* 73 (1997), 41-45.

2. J.H. van der Werff, H. Thoen, R.M. van Dierendonck, Scheldevallei-amforen. Belgisch bier voor Bataven en Cananefaten?, *Westerheem* 46 (1997) nr. 6, 2-12

3. Inv. nr. G1896

4. J.H. van der Werff, Bemerkungen zu einer Pinselinschrift aus Xanten, *Berichten ROB* 40 (1990), 323-331, 329.

5. Inv.nr. G 6/211/1

6. De restauratie werd uitgevoerd door restaurator van het Limburgs Museum W. Alberts.

7. Voor het overige is alleen nog een stempel PON[T]I op een Dressel 20 amfoor bekend, gevonden te Venlo-Binnenstad; vergelijk hiervoor M.H. Callender, *Roman Amphorae. With index of stamps*, London 1965, 211 nr. 1365.

8. Afgebeeld is inv. nr. G8/702/2; J.H. van der Werff, Sekundäre Graffiti auf Römische Amphoren, *Archäologisches Korrespondenzblatt* 19 (1989), 361-376

9. Inv. nr. 1898